



Každodenní život jihočeských rašelinářů (příspěvek k environmentálním dějinám první poloviny 20. století)

Karel Petrášek

EVERYDAY LIFE OF SOUTH BOHEMIAN PEAT MINERS (CONTRIBUTION TO THE ENVIRONMENTAL HISTORY OF THE FIRST HALF OF THE 20TH CENTURY)

The presented work describes the everyday life of peat miners living in South Bohemia in the first half of the 20th century. In the context of this topic, it first focuses on how society perceived peat as a raw material at that time. The author mainly focuses on its use in various economic sectors. In the next part, the text addresses the life of the people who mined peat and describes the nature of peat mining and the problems associated with it, as well as the impact on the social status of peat miners. Examples of three areas — Šumava, Veselská Blata and Novohradsko — are used as a probe. These three areas are compared with each other using extant archival materials created primarily through the economic activities of local economic entities. Of no less importance, the chronicles of the adjacent villages are used to fill out the overall depiction of the life of peat miners.

KEYWORDS:

peat; peat mining; South Bohemia; environmental history; everyday life; micro-history

V první polovině 20. století představovala rašelina pro obyvatele usedlostí v okolí jejího výskytu nejen možnost obživy díky těžbě a následnému prodeji. Místní usedlíci ji dokázali využít také jako levnější zdroj paliva, hnojiva nebo podestýlky pro dobytek. Následující text se pokouší přiblížit dějiny každodenního života lidí z okolí rašeliníšť.

Těžená surovina měla nemalý význam pro místní obyvatele, což se odrazilo také v obecném povědomí o jejím využití. První část příspěvku je věnována popisu vnímání rašeliny v jižních Čechách, druhá část odpovídá na otázky spojené se životem samotných rašelinářů: Jak byly rašelina a rašeliníště vnímány z pohledu obyvatelstva? Jak vypadal život těžářů v průběhu roku? Jak se jejich život lišil podle jednotlivých oblastí? Co všechno ovlivňovalo jejich práci? Jaký význam měla rašelina pro jejich život?

Při hledání odpovědí na výše zmíněné otázky se text opírá o metodologii environmentální historie, dějin každodennosti a mikrohistorie. Příprava a provedení těžby rašeliny s sebou nesly závažné zásahy do krajiny rašeliníšť, které jsou znatelné až do dnešních dnů. Díky tomu je možné studium rašelinářství řadit do oboru environmentální historie či historické ekologie, které zkoumají právě dlouhodobou interakci člověka s přírodou a jeho kulturní vlivy na životní prostředí. Přestože tato metodologie ve světě nabývá v kontextu dnešní doby na čím dál větší popularitě, v domácím prostředí není tak rozšířená. O tom svědčí vydání pouze jednoho svazku časopisu *Historická ekologie* v osmdesátých letech minulého století.¹ Z prací, které byly k této

1 Jaroslav PURŠ (ed.), *Historická ekologie = Historical Ecology*, 1, 1988.



metodologii dále vydány, je nutné jmenovat *Historical Ecology: Past, Present and Future*² nebo *Applied Historical Ecology: Using the Past to Manage for the Future*.³

Skupina lidí, která svou činností přetvářela krajinu okolo sebe, byla zformována společným zaměstnáním. Informace týkající se zkoumání kultury jejich každodenního života je nutné hledat v publikacích, které se zabývají dějinami povolání. Rašelinářství se ze své podstaty dá zařadit mezi tzv. lesní profese. Tedy profese, jakými byly například kolomaznictví, pálení dřevěného uhlí nebo draslářství. Právě draslářům se věnoval Jiří Woitsch ve své knize *Zapomenutá potaš*. Publikace je zaměřená nejen na ekonomické souvislosti, ale také na detailní popis pracovních postupů při výrobě spolu s regionálními rozdíly v tomto povolání.⁴ Dalším povoláním, které má k rašelině blízko, je zemědělství, které využívalo tuto surovinu ve více podobách a také často tvořilo vedlejší obživu samotných těžařů. S kulturou zemědělství se pojí jméno Miroslava Války,⁵ který jejímu studiu věnoval značnou část svého profesního života.

Tento příspěvek je z hlavní části zaměřen na každodenní pracovní život rašelinářů. Popisuje průběh těžebního procesu napříč celým rokem a definuje nejčastější problémy, jimž museli tito lidé čelit. Metodou sondy byly vybrány tři oblasti, na jejichž základě jsou nastíněny možné rozdíly v měřítku chápání a vykonávání této profese. K tomu jsou kvůli absenci pramenů osobní povahy využity převážně prameny, které vznikly na základě existence a fungování větších podniků, které těžbu organizovaly. Mezi ně patří zvláště pracovní rády, ze kterých bylo možné rekonstruovat detaily pracovního postupu či roční hodnocení a úřední korespondenci. Na základě komentářů k jednotlivým letům bylo možné se zaměřit i na problémy, s nimiž se mohli tehdejší těžaři potýkat. Ve třech vybraných regionech, s jejichž historií bylo rašelinářství pevně spjato, byly tyto problémy častokrát spojeny s většími ekonomickými a politickými vlivy. Kromě samotné pracovní náplně rašelinářů autor také využil sčítacích operátů z roku 1921, na jejichž základě bylo možné částečně analyzovat i jejich rodinný život.

Kromě dějin každodennosti přesahuje práce i do oblasti mikrohistorické, kdy ukazuje konkrétní příklady obcí, na jejichž dějiny měla těžba rašeliny dopad. S mikrohistorií je obzvláště spjato jméno Josefa Petráně a jeho historie obce Ouběnice.⁶ Dějiny vsí, které jsou zmíněny v této práci, nebyly ovlivňovány pouze „velkými dějinami“, ale i těžbou. V popisu těchto vlivů využil autor zvláště obecní kroniky, díky nimž bylo možné prozkoumat konkrétní vliv této profese na život v regionu.

Posledním metodologickým východiskem, ze kterého tato práce čerpá, jsou hospodářské dějiny. Rašelinářství je řazeno do primárního ekonomického sektoru, tedy

-
- 2 Péter SZABÓ, *Historical Ecology: Past, Present and Future*, *Biological Reviews* 90, 2015, č. 4, s. 997–1014.
 - 3 Thomas W. SWETNAM — Craig D. ALLEN — Julio L. BETANCOURT, *Applied Historical Ecology: Using the Past to Manage for the Future*, *Ecological Applications* 9, 1999, č. 4, s. 1189–1206.
 - 4 Jiří WOITSCH, *Zapomenutá potaš. Drasláři a draslářství v 18. a 19. století*, Praha 2003.
 - 5 Miroslav VÁLKA a kol., *Agrární kultura. O tradičních formách zemědělského hospodaření a života na vesnici*, Brno 2007.
 - 6 Josef PETRÁŇ, *Dvacáté století v Ouběnicích*, Praha 2009.



do těžby. Toto odvětví však bylo pouze okrajové a ve zkoumané oblasti nikdy nepředstavovalo hlavní přísun kapitálu pro větší hospodářské subjekty. To dokazuje i pramenná základna, která je vždy spojená s jiným hospodářským odvětvím, ať už se jedná o těžbu grafitu na Šumavě nebo těžbu dřeva na Novohradsku. Dokumenty vzniklé z činnosti těchto těžebních podniků jsou tvořeny převážně neúplnou statistikou dobývání a jejich korespondencí. Výsledky analýzy pramenů mají v této práci pouze ilustrační charakter a doplňují poznatky z výše zmíněných zdrojů. Ty bylo možné následně konfrontovat i s dobovou literaturou a vytvořit obecný obraz rašeliniářství v kontextu tehdejšího hospodářství.⁷

RAŠELINA V POVĚDOMÍ OBYVATEL JIŽNÍCH ČECH

Rašelinisté neměla do začátku 19. století pouze charakter nevyužitého kusu země, který okolním obyvatelům přiděluval vrásky na čele opakovanými záplavami v deštivých obdobích. V takových situacích podmáčená země nedokázala vodu udržet a ta se pak dostávala do okolních sídel. Nepropustnost lesního porostu dokázala obyvatele ochránit například v období válek, kdy poskytla útočiště a skrýš před postupující armádou. Jedna z těchto situací se připomíná v kronice obce Trpnouze, ve které kronikář zmiňuje události odehrávající se v období napoleonských válek. Během nich místní ze strachu z francouzské armády utekli i s dobytčím do blat, kde v bezpečí přečkali nepřátelský postup. O tom, že taková situace nebyla ojedinělá, svědčí pokračování kroniky, kde je uvedeno, že o více jak půl století později se při prusko-rakouské válce v roce 1866 obyvatelé Trpnouze chtěli uchýlit k obdobné strategii. Byli ovšem překvapeni rychlostí postupu pruských vojsk a nestihli se před nimi v blatech včas schovat.⁸

Funkce občasného úkrytu před vnějším nepřítelem ovšem nedokázala vyvážit problémy, které mokřady vytvářely. Příkladem jsou Veselská blata, jejichž okolí často v historii sužovaly záplavy. To donutilo obyvatele na začátku 20. století založit Blatské vodní družstvo, které mělo za úkol tyto problémy vyřešit formou zbudování odvodňovacího kanálu odvádějícího přebytečnou vodu. Později mohl být využit i pro vysušování rašelinisté k další těžbě. Stavební práce se ovšem protáhly až do roku 1925, kdy byl dokončen hlavní kanál, přes který bylo postaveno šest mostů. Z kroniky vyplývá, že práce se zdržely obzvláště v období první světové války, během níž úřady řešily závažnější problémy spojené s válečným hospodářstvím. Ke konci války byly ovšem pro výkopové práce využiti váleční zajatci z Ruska a Itálie.⁹

7 O tehdejší využití se zajímal zejména Jaroslav Spirhanzl, který rašelině věnoval několik publikací, detailně popisujících soudobé trendy v těžbě a možnostech využití. Srov. Jaroslav SPIRCHANZL, *O rašelinách*, Praha 1924; TÝŽ, *Rašelina. Její vznik, těžba a využití*, Praha 1951.

8 SOkA České Budějovice, Archiv obce Trpnouze, Pamětní kniha obce Trpnouze 1924–1957, s. 14.

9 SOkA Tábor, Místní národní výbor Borkovice 1945–1990, Pamětní kniha obce Borkovice, s. 110–118.



Obdobným problémům čelili i obyvatelé obcí Horní a Dolní Borková na Šumavě. Zdejší rašeliniště se využívala hlavně jako zdroj paliva pro schwarzenberské grafitové doly a pivovar v Černé v Pošumaví, proto to byli právě Schwarzenbergové, kdo se postaral o odstranění problému. V roce 1933 si stěžovalo vedení obce Stögewald, pod níž správně spadaly obě výše zmíněné vesnice, že odvodňovací kanál z rašeliniště je již zanesen a způsobuje při deštích záplavy, které zatápějí obzvláště přilehlé silnice a pole.

Problém se rozhodla vyřešit správa pivovaru, která následující rok musela kanál vyčistit a přestavět starý systém odvodnění, neudržovaný už několik let. Ten byl nahrazen novým kanálem o délce bezmála půl kilometru.¹⁰ Je tedy zřejmé, že problémy s odvodněním nebyly lokální a práce na nich nebyly jednorázového charakteru. Sítě kanálů musely podléhat neodkladné údržbě, která způsobovala další nepříjemnosti jak pro těžáře, tak i pro místní usedlíky.

Problémy se záplavami nebyly to jediné, co obyvatelé okolních osad trápilo. Půda obklopující jejich obydlí se nedala využít k zemědělství, a i těžba dřeva z okolního lesního porostu byla pro celkový charakter půdy obtížnější. Archivní prameny ukazují, že toho si byli vědomi nejen okolní obyvatelé, ale také organizace snažící se zlepšit hospodářskou situaci v jižních Čechách. V archivním fondu Národohospodářského sboru jihočeského Praha se objevují v korespondenci i záznamy o celkové povaze rašelinařských oblastí: „Zdejší kraj jest velice chudý, protože našich hospodářů pole a louky jsou ponejvíce přímo na povrchu rašelinišť. Žito, oves a brambory pěstované v samé rašelině přináší nám skrovný užitek. Z důvodů těchto rozhodnuli se zdejší hospodáři pro odprodej rašeliny a doufají po odstranění rašeliny, že zhotoví si pole písčítá, užitečnější [...]“. Takto popisoval jeden z podnikatelů obecnou situaci v oblasti, kde se nachází jeho rašeliniště. Jedná se o okolí obce Hranice na Novohradsku.¹¹ V tomto archivním fondu není dopis s obdobnou tematikou ojedinělý. Absence možnosti obdělávat půdu a žít se pěstováním či chovem dobytka nakonec motivovala obyčejné lidi k těžbě, a tedy představovala alternativu k rurálnímu charakteru života běžného obyvatele jižních Čech. Vytěžený produkt však bez svých odběratelů postrádal smysl. Výhodou rašeliny vždy byla široká možnost využití. Nejstarší důkazy o těžbě datuje literatura do 14. století, ale s rozsáhlejší těžbou se nezačalo až do počátku 19. století. Jako přesné datum se uvádí rok 1812, kdy rašelinu na jihu Čech začaly těžit obyvatelé buquoyského (Novohradsko) a schwarzenberského panství (Šumava a později také část Novohradska).¹² O tom, k čemu všemu se dala rašelina využít, vypovídají nejen archiválie, ale i odborné publikace, která vznikly v období první poloviny 20. století.

Lidé, kteří osídlili okolí mokřadů, dávno věděli, že při bouřkách přicházejících po suchých a horkých letních dnech docházelo vlivem blesků k zapálení velké části mokřadů. Tato skutečnost jim vnukla myšlenku využít rašelinu jako palivo. Po vytěžení a řádném vysušení toto palivo dosahovalo výhřevnosti srovnatelné nebo i lepší,

10 SOA Třeboň, f. Báňská schwarzenberská správa Černá v Pošumaví, kart. 113, inv. č. 200, Korespondence o těžbě rašeliny, 1853–1941.

11 Tamtéž, f. Národohospodářský sbor Jihočeský Praha, kart. 31, inv. č. 121, fol. 126.

12 Kol. aut., *Šumava. Příroda — historie — život*, Praha 2003, s. 627.



než mělo uhlí těžené na jihu Čech.¹³ Jako palivo ji využívaly větší průmyslové podniky. Tuto rašelinu na počátku 20. století často těžily správy šlechtických velkostatků pro využití v ostatních odvětvích svého podnikání. Takovým příkladem bylo schwarzenberské panství, jehož šumavské ložisko sloužilo jako palivová základna pro grafitový důl v Černé v Pošumaví.¹⁴

Tento důl nebyl jediným příkladem, kdy těžba primárně doplňovala produkci jiného artiklu. V dopise z 29. května 1918 adresovaném schwarzenberskému pivovaru v Černé v Pošumaví se můžeme dozvědět o nevoli rašelinářů dále těžít pro grafitový důl, pokud vedení pivovaru nesníží mzdy dělníkům získávajícím rašelinu pro pivovar v jiném místě rašelinistiště.¹⁵ Místní surovina byla nejčastěji spalována ve formě rovnou vytěžených kvádrů, tzv. borek. Archivní materiály ukazují, že rašelina těžená na Šumavě nebyla zpracovávána a využívána jako palivo pouze samotným producentem. Mezi další zájemce patřila například krumlovská papírna Spiro, dále pak pardubická továrna na barvy Vladimíra Kerharta, která v roce 1937 poptávala rašelinu již upravenou v milířích, obdobně jako se upravuje dřevěné uhlí.¹⁶ Rašelinu bylo možné upravit i do formy koksu a briket či využít jako generátorový plyn.¹⁷ Příklady z archivu a dobové literatury dokazují, že lidé si byli vědomi těchto možností a rašelina pro ně představovala alternativu k dražšímu dřevu nebo uhlí, které, jak je výše zmíněno, nedosahovalo v jižních Čechách takových kvalit.

Druhým významným odvětvím, v němž se rašelina využívala, bylo zemědělství. Mezi roky 1900 a 1937 vzrostl počet chovaného skotu téměř o pět procent¹⁸ a ne vždy byl dostatek slámy jako podestýlky. Rašelina mohla jihočeským sedlákům pomoci. Mohli ji využívat ve dvou podobách: jako již zmíněnou podestýlku pro dobytek a také jako hnojivo. Problém byl však v tom, že ne každá rašelina byla pro zemědělství vhodná. Na rozdíl od paliva byla pro využití k podestýlání dobytka nevhodnější pouze vrchní část, tzv. rašelina mechová. Ta při správném vysušení přinášela oproti slámě několik výhod.

Tou první byla tepelná izolace. Podestýlka z rašeliny odváděla ze zvířete méně tepla než samotná sláma. Dále výrazně pohlcovala pachy a také vykazovala vynikající savost. Její přirozená kyselost pak zhoršovala podmínky pro kultivaci mikrobu,

13 Výhřevnost nejkvalitnější rašeliny se pohybuje mezi 3 500 až 4 200 kcal., naproti tomu nejlepší lignit z okolí Kamenného Újezdu (obec přibližně 10 km na jih od Českých Budějovic) dosahoval výhřevnosti pouze 3 200. Hodnota výhřevnosti horších druhů obou surovin je pak srovnatelná. J. SPIRHZANZL, *O rašelinách*, s. 74; Karel PETRÁŠEK, *Historie těžby antracitu a lignitu na Českobudějovicku. Komparace z pohledu hospodářských a sociálních dějin*, bakalářská práce, Historický ústav FF JU, České Budějovice 2017, s. 24.

14 Jiří DVOŘÁK, *K historii Schwarzenberských tuhových dolů v Černé v Pošumaví (Schwarzbach)*, České Budějovice 2006, s. 83.

15 SOA Třeboň, f. Báňská schwarzenberská správa Černá v Pošumaví, kart. 114, inv. č. 206, Správa, 1903–1920.

16 Tamtéž, inv. č. 204, Prodej rašeliny, 1896–1940.

17 J. SPIRHZANZL, *O rašelinách*, s. 75–76.

18 Magdalena BERANOVÁ — Antonín KUBAČÁK, *Dějiny zemědělství v Čechách a na Moravě*, Praha 2010, s. 336–337.



a tedy zabraňovala tvorbě a šíření chorob.¹⁹ Zemědělci si těchto vlastností museli být vědomi, o čemž vypovídá také statistika prodeje několika druhů rašeliny Schwarzenberskou továrnou na rašelinovou drť mezi roky 1921 a 1923. V těchto letech převládala rašelina stelivová, která byla určena právě pro tyto účely.²⁰ Byla odesílána odběratelům naložená na vagony, ze kterých ji pak dále distribuovali v pytlích po 100 kg. Dochovaly se dokonce i ceny, za které si rašelinu mohli koneční odběratelé pořídit. Smíchovský velkoobchod Julia Tomsy²¹ v roce 1934 nabízel stokilový balík rašeliny za 41 Kč; při nákupu 5 a více balíků se cena snižovala.²² Otázkou však zůstává (oficiální statistiku prodeje ze třicátých let se nepodařilo dohledat), zda i v letech po hospodářské krizi zájem o rašelinu mezi zemědělci přetrval. Archivní prameny z fondu Správa státních lesů Nové Hrady naznačují, že v průběhu let 1934 a 1935 došlo k neúrodě, a tedy nedostatku slámy. Správa se musela potýkat s nelegální těžbou lesní trávy a hrabanky. V takové chvíli se rašelina, o jejíž těžbě z této doby existují doklady, jevila jako velmi dobrá alternativa.²³

Vyjma podestýlky jihočeská rašelina sloužila také jako kvalitní hnojivo. Pokud kravská mrva obsahovala rašelinu, tvořila tmavší hmotu než ta, která byla založena na slámě. To vedlo k lepšímu prohřívání hnojené země a uvádí se, že takto upravené plochy byly na „plodiny výnosnější“. Funkci hnojiva pak zastávala i v zahradnictví, zde však musela být omezena její přirozená kyselost, což vedlo k úpravám za použití močoviny nebo vápna.²⁴ I k tomuto využití se našli odběratelé. Schwarzenberská továrna dostávala poptávky i od zahradnických škol. V roce 1931 poptávala dodávku rašeliny Státní vyšší ovocnicko-vinařská a zahradnická škola v Mělníku. Tato rašelina měla sloužit k pokusnému použití, kdy měla být rozházena ještě před jarními pracemi. Škola by pak sledovala její následné účinky.²⁵ Dalším důkazem tohoto využití pak můžou být reklamní letáčky uchované ve fondu Národohospodářského sboru jihočeského Praha z roku 1934, které slibují, že „krásné stromy a květiny vyrostou jen z rašeliny“. Tato firma, Rašelina A. Sedlický, a. s., se deklarovala jako největší rašelinový podnik v ČSR. Rašelinu získávala z okolí Nové Vsi nad Lužnicí, kde balík rašeliny o 80 kg vyšel na 22 Kčs. Ten samý pak v Praze-Karlíně stál již 30 Kč.²⁶

Jednou z dalších možností využití rašeliny bylo lékařství. Ve čtyřicátých letech se v *Jihočeských listech* objevil článek o rašelinářství v rubrice „Co se děje v jižních Čechách“. V tomto článku se anonymní autor zmiňuje, že „z Třeboně stane se zakrátko

19 Jaroslav SPIRHZANZL, *Rašelina a její využití v zemědělství*, Praha 1956, s. 56–57.

20 SOA Třeboň, f. Báňská schwarzenberská správa Černá v Pošumaví, kart. 114, inv. č. 204, Prodej rašeliny, 1896–1940.

21 Podnikatel, který ve třicátých letech vlastnil část rašeliníště v okolí Borkovic na Soběslavsku.

22 Tamtéž, f. Národohospodářský sbor Jihočeský Praha, kart. 31, inv. č. 121, fol. 54.

23 Tamtéž, f. Správa státních lesů Nové Hrady, kart. 16, inv. č. 128, Vedlejší výtěžek, 1927–1938.

24 J. SPIRHZANZL, *O rašelinách*, s. 88–96.

25 SOA Třeboň, f. Báňská schwarzenberská správa Černá v Pošumaví, kart. 114, inv. č. 204, Prodej rašeliny, 1896–1940.

26 Tamtéž, f. Národohospodářský sbor Jihočeský Praha, kart. 31, inv. č. 121, fol. 64–66.



pověstné lázeňské místo“.²⁷ Článek odkazoval na rekonstrukci Bertiných lázní, které zde fungovaly již od roku 1883.²⁸ Kromě lázeňství se rašelina díky své savosti využívala pro výrobu podložek pro nemocné a děti, čemuž dopomáhala také již zmíněná vlastnost vázat pachy a pohlcovat tekutiny. Této schopnosti rašeliny se využívalo i během první světové války. Rakousko-uherská monarchie například rašelinou vystýlala rakve. Rusové spolu s Japonci ji zase přidávali do obvazového materiálu, což vedlo k velkým úsporám bavlny.²⁹

Posledním odvětvím, které nesmí být opomenuto, je stavebnictví. Přírozená pórovitost rašeliny dovozovala, aby byla napuštěna jinými látkami pro zvýšení pevnosti. Výsledkem procesu byl relativně lehký a pružný materiál s dobrými izolačními vlastnostmi. Do konce poloviny minulého století bylo možné vyrábět rašelinové cihly, beton nebo izolační desky.³⁰ I tato skutečnost má svůj odraz v archiváliích. V lednu roku 1925 poptávala Schwarzenberská stavební sekce dodávku rašelinových izolačních desek o tloušťce 10 cm na plochu 40 m². Desky zhotovené z rašelinové drti měly sloužit pro zateplení dřevěného stropu garáže pro „dědičného prince“³¹ v Hradčanském paláci.³² Zadavatel se ptal na váhu rašeliny a cenu při dopravě do Prahy. Bylo to z toho důvodu, že inventáře Schwarzenberské továrny na rašelinovou drť neuvádějí, že by na výrobu desek měli dělníci dostatečné vybavení. Dá se tedy předpokládat, že výrobu finálního produktu převzala jiná firma.

Veškerým možností využití samozřejmě předcházela vědecká výzkumná činnost. Ta se ve sledovaném období prováděla převážně na tzv. výzkumných stanicích, které se budovaly v blízkosti jednotlivých rašeliníšť. Jedna z nejčastěji zmiňovaných výzkumných stanic byla na Hoře sv. Šebestiána v Krušných horách, kde se těží rašelina do dnešní doby. Mezi ty lokální v jižních Čechách patřila výzkumná stanice v Zálší založená z výše nastíněných důvodů, a to pro využití a technickou kultivaci rašeliny z okolí Veselských blat. Vznikla v roce 1903 a fungovala do poloviny třicátých let 20. století. Přes snahy přesunout výzkum do Hrádečku u Třeboně byla nakonec v roce 1937 vybudována nová stanice v Borkovicích sousedících se Zálším.³³

ŽIVOT V OKOLÍ RAŠELINIŠŤ: BLATO MEZI HORNÍ A DOLNÍ BORKOVOU NA ŠUMAVĚ

První skutečné pokusy o dobývání rašeliny na Šumavě sahají až do počátku 19. století. Užívaná technika se za pozdějších přibližně 150 let nezměnila. Před touto dobou do-

²⁷ *Jihočeské listy* z 26. října 1940, s. 4.

²⁸ Jiřina PSÍKOVÁ, *130 let slatinných lázní v Třeboni*, Třeboň 2013, s. 12.

²⁹ J. SPIRHZANZL, *O rašelinách*, s. 97–99.

³⁰ TÝŽ, *Rašelina*, s. 272–273.

³¹ Jednalo se o Adolfa I. ze Schwarzenbergu.

³² SOA Třeboň, f. Báňská schwarzenberská správa Černá v Pošumaví, kart. 114, inv. č. 204, Prodej rašeliny, 1896–1940.

³³ J. SPIRHZANZL, *Rašelina*, s. 311–313; SOA Třeboň, f. Národohospodářský sbor Jihočeský Praha, kart. 31, inv. č. 121.



cházelo k tzv. divoké těžbě, která probíhala spíše náhodně, bez příprav pro budoucí využití ložisek. Těžila se pouze vrchní vrstva ložiska, kdy nedocházelo k žádnému odvodnění. To poškodilo místo a znemožnilo další těžbu.

Pro dokonalé zužitkování naleziště bylo nutné provést předběžný průzkum, kdy se zjišťovala jeho hloubka a také kvalita později těžené suroviny. Tyto přípravy bylo nutné vykonat vždy s ročním předstihem. Po průzkumu započali rašelináři s odvodňovacími pracemi, které zbavily konkrétní část rašeliníště co největšího množství přebytečné vody. Dále bylo nutné místo vyčistit od veškerých povrchových rostlin. Tyto přípravy pro těžbu ovšem nebyly jediné. Rašelinu bylo nutné po vytěžení vždy vysušit, a to nutilo rašelináře k hledání míst, kde by bylo možné ji zbavit vlhkosti. To v některých případech znamenalo odstranění okolního porostu, protože rašelina schla nejlépe na otevřených místech vystavených větru a slunci.

Těžební aktivita v okolí dnes již neexistujících obcí Horní a Dolní Borková započala již v polovině 19. století. Až do roku 1894, kdy byla založena Schwarzenberská továrna na zpracování rašelinové drti, byla rašelina primárně využívána jako palivo pro parní stroj v grafitovém dole a pro pivovar v Černé.

Těžba samotná probíhala tzv. borkováním. Tento proces je pojmenován po formě, ve které se rašelina extrahovala z ložiska v tzv. borkách, což byly kvádry nebo cihly, jejichž velikost se lišila podle oblasti, ve které byly těženy. Obvykle se jejich rozměry pohybovaly okolo 40 × 20 × 10 cm.³⁴ Například oficiální norma ve Schwarzenberské továrně pro velikost borek byla 11 × 11 × 47 cm. Pokud těžař tuto normu nedodržel, byl pokutován 20 h za m³, přičemž za opakované nedodržení se pokuta mohla vyšplhat až na 1 Kč za m³.

Při borkování bylo rašeliníště rozděleno do menších částí, které se v němčině označovaly jako „Stichplatz“. Tato místa byla týden před započítím prací ještě jednou odvodněna a provedla se skrývka, která musela odhalit stěnu rašeliny. V ideálním případě tato stěna měla výšku okolo 1,5 m. Na každém Stichplatzu pracovali alespoň dva rašelináři. Jeden tzv. želízkem vysekával z připravené stěny jednotlivé borky. Želízko, jak název napovídá, byl ocelový nůž o délce 35 až 50 cm a šířce 10 až 15 cm. Celý nástroj byl pak osazen na násadě o délce jednoho metru. Díky způsobu, jakým se s nožem zacházelo, se takovému rašelináři říkalo „píchač“. Tím byl nejčastěji otec, který želízkem vyrýpával a vyhazoval borky. Jeho pomocníkem mu byl obvykle nejstarší syn, v některých případech i manželka. Ačkoliv pomocník se po třech letech práce mohl stát píchačem, žena tuto možnost obvykle neměla. Hlavním posláním pomahače či pomahačky bylo dopravovat borky na místo, které bylo určené pro vysušení. Těmito místy byla nejčastěji přilehlá pole, lemující přístupové cesty a silnice k rašeliníštím. Na výkladišti byly borky zprvu řazeny vedle sebe, vždy na užší stranu, aby je vzduch mohl co nejlépe vysušit. Po proschnutí se na Šumavě borky stavěly do komínům podobných útvarů okolo dřevěných kulů, v němčině nazývaných jako „Kastel“. Často také bylo využíváno sušáren, které zabraňovaly druhotnému promoknutí sušících se borek.³⁵

34 Kol. aut., *Šumava*, s. 628–629.

35 Srov. obrázek č. 6.



Šumavský způsob sušení nebyl v jižních Čechách jediný, na jiných místech se borky stavěly do malých útvarů v podobě pyramid.³⁶ Po prosušení v těchto útvarech se borky nakonec hromadily na haldách po přibližně 500 kusech. Haldy mohly dosahovat maximální výšky a šířky dvou metrů. Celá kopa pak byla podložena větvemi, aby byla izolovaná od země a mohla lépe doschnout. I zde hrozil rašelináři, který nedodržel postup, trest. Pokud byly založené vlhké borky či byla halda špatně postavená, hrozilo dotyčnému stržení až 15 % mzdy, v nejhorších případech byl pak vypočten ušlý zisk a ten byl na viníkovi vymáhán. Ve formě vysušených borek se pak dále rašelina distribuovala k odběratelům, nebo byla drcena v tzv. vlčích pro výrobu steliva.

I přes možnosti využití tehdejší techniky byla šumavská těžba převážně orientovaná na klasické borkování. Rašelináři byli najímáni a vypláceni přímo vedením dolu, což je zavazovalo k dodržování norem, které si důl a rašelinová továrna určovaly. S přípravnými pracemi se obvykle začínalo v druhé polovině dubna, kdy probíhalo odvodnění a příprava těžebních míst. Samotná těžba pak začínala v květnu a probíhala až do června. Pracovní doba byla dána jednoduchým pravidlem schwarzenberského vedení, kdy rašelinář měl za úkol práci věnovat veškerý možný čas. To znamenalo, že práce probíhaly od časného rána až do večera, kdy již nebyl dostatek světla. Dělníci měli samozřejmě právo na hodinovou přestávku v čase oběda.³⁷ Vypláceni byli za počet vytěžených borek. Uvádí se, že zkušený rašelinář dokázal vytěžit až 5 000 ks za jeden den, což podle oficiálních nařízení znamenalo 28 m³.³⁸ Z archiválií je však patrné, že oficiální mzda byla ve dvacátých letech 3 Kč za jeden m³. Tato částka do roku 1938 postupně narostla až na 12 Kč. Pokud rašelinář z nějakého důvodu nebyl schopný nastoupit do práce, měl povinnost za sebe nalézt náhradu nebo svou absenci sdělit dozorcí, který na těžbu dohlížel a kontroloval dodržování norem. Pokud se stalo, že nebylo dostatečné množství již najatých píchačů, vedení grafitového dolu neváhalo přerážet méně důležité dělníky k těžbě. V průběhu roku mohlo dojít k více takovým přerážením, obzvláště podle toho, jakou práci bylo nejdůležitější zastat. Příkladem toho může být situace z roku 1927, kdy v květnu bylo na samotnou těžbu přiřazeno šest dělníků a v srpnu pak 21 nakladačů. U těžbařů je možné s jistotou říct, že se na své původní postavení nevraceli. Vedení to ospravedlňovalo tím, že to, co si vydělají, jim bude stačit k přečkání do další sezóny.³⁹

Je nutné podotknout, že pro celý proces těžby bylo velmi důležité počasí. Podstatná byla zvyšující se teplota na jaře, což vedlo k tomu, že těžba probíhala od konce dubna až do června. Sušení pak pokračovalo od konce těžby až do září. Samotný dlouhý proces těžby a sušení je závislý na poměrně větrném, teplém a suchém počasí. Nestálo, aby takové počasí nastalo pouze během těžby samotné. Deštivý podzim a zima

³⁶ J. SPIRHZANZL, *O rašelinách*, s. 73.

³⁷ SOA Třeboň, f. Báňská schwarzenberská správa Černá v Pošumaví, kart. 114, inv. č. 202, Provozní záležitosti, 1884–1942, Pracovní řád z roku 1928.

³⁸ J. DVOŘÁK, *K historii*, s. 84.

³⁹ SOA Třeboň, f. Báňská schwarzenberská správa Černá v Pošumaví, kart. 114, inv. č. 50–51, Seznamy dělníků a výše mzdy, 1925–1931; tamtéž, inv. č. 202, Provozní záležitosti, 1884–1942, Seznam přerážených dělníků z grafitových dolů na těžbu rašeliny z roku 1928.



vydatná na sníž znamenaly problémy pro přípravné procesy odvodňování budoucích těžebních míst. Důkazy o problémech s počasím se opět dají najít v písemných pramenech. V roce 1924 zaznamenala Schwarzenberská továrna roční ztrátu přes 7 500 Kč, což oproti roku 1923 činilo rozdíl téměř 10 000 Kč. Kromě dlouhodobě špatného zacházení s ložiskem to rašelináři dávali za vinu právě nepříznivému počasí. Naopak vynikající byl rok 1928, kdy si rašelináři pochvalovali velmi suché a horké léto, které — dle jejich slov — již dlouho nebylo. V tomto roce naopak výdělek odpovídal již zmíněnému roku 1923.⁴⁰

Borkování ovšem nebyl jediný způsob extrakce rašelinové hmoty. Koncem 19. století dorazil technický pokrok i na jihočeská rašelinoviště. Na Šumavě se využívaly k těžbě parní stroje, které se plnily surovou rašelinou vykopanou rýčí či lopatami. Ty vytvářely tzv. vuřty. Literatura uvádí, že stroj v roce 1911 vyhořel a nebyl zakoupen nový.⁴¹ V archívních materiálech továrny je možné nalézt statistické údaje z roku 1917, ze kterých je patrné, že zde existovaly tři stroje na výrobu rašelinových briket. Je tedy pravděpodobné, že se se strojní těžbou pokračovalo minimálně do konce první světové války.⁴² Parní stroje obsluhovalo 15 mužů, kteří nebyli vypláceni podle počtu vyrobených briket, ale pobírali denní mzdu určenou věkem. Mužům starším 20 let náležela mzda o výši 2 K. Mladším dělníkům se pak podle věku vyplacená suma snižovala až na 1,5 K pro patnáctileté.⁴³ Tito dělníci byli zaměstnáni Schwarzenberskou rašelinovou továrnou. Sušení probíhalo obdobně jako při borkování.

Pokud borky dostatečně proschly, bylo nutné je pro další zpracování dopravit do Černé v Pošumaví, ať už přímo do dolu ke spálení, nebo do továrny k dalšímu zpracování. Vzdálenost mezi rašelinovištěm a Černou je vzdušnou čarou přibližně 5 km, což znamenalo, že ruční přeprava na trakařích byla nepraktická, ne-li nemožná. Kvůli rostoucím požadavkům na palivo a jeho dopravu pro grafitový důl začalo ředitelství od roku 1894 přebudovávat původní koněspřežnou železnici na vnitropodnikovou úzkokolejnou. Na ní operovaly dvě parní lokomotivy. K původní koněspřežné dráze přibýly další dvě větve, z nichž ta poslední a nejdelší měřila více než 5 km a spojovala rašelinoviště s grafitovým dolem. Této části se říkalo „rašelinová dráha“.⁴⁴

Spolu s vybudováním železnice došlo také k přemostění řeky Vltavy dřevěným mostem o délce 220 m, což byl nejdelší dřevěný most na území Čech. Díky jeho délce nemohl být přísun rašeliny zastaven ani záplavami, které byly v okolí řeky poměrně časté.⁴⁵

40 Tamtéž, kart. 112, inv. č. 191.

41 František ZÁHORA, *Tuhové doly. Výpis dostupné literatury z obecních kronik, sborníků, časopisů a dalších prací, které se věnují historii dolování grafitu na území obce Černá v Pošumaví, Černá v Pošumaví 2008*, s. 143–144, <https://kronikaobcecerna.estranky.cz/clanky/soubor-zpracovanych-publikaci-z-obce---vse-na-jednom-miste/16---historie-tuhovych-dolu/tuhove-doly---sbornik.html> [náhled 22. 5. 2021].

42 SOA Třeboň, f. Báňská schwarzenberská správa Černá v Pošumaví, kart. 114, inv. č. 201, Závod: zřízení, údržba, zařízení, stavby, zřízení a zařízení továrny na rašelinovou drť, stroje, kolny, analýsa rašeliny, 1894–1941, Statistika rašelinové těžby pro rok 1917, Stroje I–III.

43 Tamtéž, inv. č. 202, Provozní záležitosti, 1884–1942, Nařízení pro strojní těžbu rašeliny.

44 J. DVOŘÁK, *K historii*, s. 85.

45 F. ZÁHORA, *Tuhové doly*, s. 142.



Rašelináři, kteří docházeli k těžbě ze dvou výše jmenovaných vesnic, byli v této oblasti bez výjimky Němci římsko-katolického vyznání. Žili v rodinách, které měly průměrně pět členů. Nejčastěji byl rašelinářem otec, hlava rodiny, a synové, kteří dosáhli alespoň patnácti let věku. Manželka se většinou starala o domácnost a hospodářství s dcerami, což rodině zajišťovalo další drobné příjmy. Tyto příjmy byly obzvláště důležité, pokud byla sezóna nepříznivá a výdělek z těžby nedokázal pokrýt veškeré výdaje na živobytí těchto rodin, nebo těžba neprobíhala vůbec. Mimo sezónu byli i muži vázání na polní hospodářství, což dokazuje zápis jednoho z rašelinářů, Josefa Perfahla. Ten do formuláře o sčítání lidu doplnil, že mimo sezónu se věnuje zemědělství. Zajímavostí však je, že Perfahl výslovně uvedl píchání borek jako své hlavní zaměstnání. Obecně byla v obou obcích těžba rašeliny v roce 1921 druhou nejčastější formou povolání, hned po zemědělství. Až na dva případy, kdy nebyla kolonka vyplněná, všichni rašelináři z obou obcí byli v různých formách zaměstnávání Schwarzenbergů. Těžaři uváděli jako svého zaměstnavatele nejčastěji grafitové doly. Dále pak těžili oficiálně pro pivovar v Černé nebo obecně pro Schwarzenberskou báňskou správu. Sčítací operáty vypovídají také o popularitě této profese. Při sčítání lidu v tomto roce byly obyvatelé dotázáni i na povolání vykonávané v roce 1914, tedy před vypuknutím světové války. Z těchto údajů vyplývá, že z 53 rašelinářů 42 tuto profesi vykonávalo i v předválečné době, 7 nebylo ekonomicky aktivních, 2 přešli k této profesi z hornictví a jeden ze zemědělství. V operátech se objevila i jedna žena-rašelinářka, která jako svou náplň práce do roku 1914 uvedla vedení domácnosti.⁴⁶

Kromě těžení rašeliny a její přepravy zde bylo pro obyvatele Šumavy další pracovní uplatnění. To zajišťovala již zmíněná Schwarzenberská továrna na výrobu stelivové rašeliny. Jak její název napovídá, v této továrně docházelo ke zpracování hlavně méně kvalitní rašeliny, která se využívala převážně v zemědělství. Kromě výroby steliva měla na starosti také distribuci přebytečné palivové rašeliny a výrobu drtě. Budova továrny stála v těsné blízkosti grafitových dolů, s nimiž byla pravděpodobně spojena dráhou, aby do ní bylo možné rašelinu určenou pro rozdrčení snadno dopravit.⁴⁷ Drcení probíhalo na speciálních mlýnech a vlcích. Zpracované stelivo se nakládalo na vagony nebo balilo do stokilogramových pytlů určených k distribuci. Rašelina se dodávala po území celého pozdějšího Československa a rakouských zemí. Mezi odběrateli se objevují kromě větších sedláků i zahradnické školy, průmyslové podniky, a dokonce i některé doly z Podkarpatské Rusi.⁴⁸

Továrna byla, alespoň zpočátku, aktivní po celý rok a byla ovlivňována průběhem venkovní těžby. V roce 1903 se například nepracovalo v průběhu zimy, což znamenalo, že veškerá nasušená surovina byla do konce podzimu zpracována a další práce nebyla nutná. Oproti tomu v roce 1913 probíhaly práce v průběhu

46 SOkA Český Krumlov, Soudní okres Horní Planá, Sčítací operáty Hodní Borková a Dolní Borková 1921, kart. 7.

47 SOA Třeboň, f. Báňská schwarzenberská správa Černá v Pošumaví, kart. 114, inv. č. 201, Závod: zřízení, údržba, zařízení, stavby, zřízení a zařízení továrny na rašelinovou drť, stroje, kolny, analýsa rašeliny, 1894–1941; tamtéž, inv. č. 204, Prodej rašeliny, 1896–1940.

48 Tamtéž, inv. č. 204, Prodej rašeliny, 1896–1940.



celého roku a nejslabším měsícem byl srpen, během něhož bylo nutné rašelinu postupně stahovat z míst určených pro sušení. Práce v továrně probíhala v klasickém směnném režimu. V nejvytíženějších měsících se pracovalo na dvě směny: denní a noční, které trvaly jedenáct hodin. Denní směna začínala v 6:00 a končila v 17:00. Přestávky byly tři, dvě půlhodinové a jedna hodinová. Obdobně pak vypadala směna noční. Platy zaměstnanců se do konce první světové války pohybovaly od 2,8 K za hodinu pro strojníky až po 2 K pro nádeníky a pomocníky. Mzdové údaje pro pozdější dobu se nepodařilo v archivech nalézt. Dá se ale předpokládat, že odpovídaly těm, které byly vypláceny již zmíněným najatým dělníkům, a řídily se také hodinovou sazbou.⁴⁹

I když by se mohlo zdát, že práce v továrně dokázala zajistit místním obyvatelům stálější zaměstnání jako alternativu k těžbě či zemědělství, nebylo tomu tak. Továrna se v průběhu 20. století dlouhodobě potýkala s problémy. Z účetních dokumentů vyplývá, že podnik byl od roku 1919 do roku 1930 v černých číslech pouze ve třech letech. V těchto obdobích ani zdaleka nedokázal vyrovnat ztráty z ostatních roků. Křivka těchto propadů plně nesleduje tu, kterou sledovaly grafitové doly, což se dá vysvětlit tím, že zde byly i jiné vlivy ve formě již zmíněného počasí a poklesu zájmu odběratelů.⁵⁰ Problémy postupně vedly k uzavření továrny po roce 1930. V letech, kdy továrna nebyla aktivní, byli dělníci nejčastěji zaměstnáváni údržbovými pracemi na zanesených odvodňovacích systémech anebo se dá předpokládat, že se věnovali drobnému hospodaření na svých usedlostech. Po pěti letech nečinnosti ovšem došlo k znovuotevření továrny. Výsledky ovšem dosahovaly jen desetiny zjištěného maxima z roku 1913. Továrna během této doby již pouze organizovala těžbu rašeliny určené na spalování. Její aktivita se omezila na období mezi květnem a srpnem. Od roku 1938, kdy byly Sudety připojeny k nacistickému Německu, rašelinová továrna spadala pod správu Pracovní skupiny rašelinového průmyslu. V roce 1939 zaměstnávala 86 dělníků a jednoho předáka, který dohlížel na těžbu. Zbýlá těžba na Šumavsku byla vedena nacistickou organizací Reichsarbeitsdienst,⁵¹ která podporovala místní obyvatele v soukromé těžbě. Ta bylo ovšem povolena pouze v okrajových částech.⁵² Dá se předpokládat, že samotná továrna byla v provozu minimálně do roku 1942. Do tohoto roku rašelinová továrna přijímala objednávky. Archivní materiály z válečných let jsou ovšem neúplné a rokem 1942 končí.⁵³

VESELSKÁ BLATA

I přesto, že místní Blata náležela také ke schwarzenberskému velkostatku, při studiu sčítacích operátů pro tuto obec a sousední Zálší a Mažice bylo zjištěno, že drtivá

49 Tamtéž, inv. č. 202, Provozní záležitosti, 1884–1942, Pracovní řád z roku 1914.

50 Převzato z účetních zpráv z let 1919–1930; tamtéž, kart. 110, inv. č. 189, Bilance (účetnictví), 1901–1942.

51 Organizace pro boj s nezaměstnaností spadající pod NSDAP.

52 Tamtéž, kart. 113, inv. č. 200, Korespondence o těžbě rašeliny, 1853–1941.

53 Tamtéž, inv. č. 189–202.



většina místních obyvatel české národnosti se živila zemědělstvím a nebyl zde téměř nikdo, kdo by uvedl jako svoji profesi těžbu rašeliny.⁵⁴

Zdá se až podivné, že by místní obyvatelé tento zdroj paliva a stelivového materiálu nevyužívali. Opak je však pravdou. Oblast okolo této vsi neposkytovala velký prostor k získávání krmiva pro hospodářská zvířata a místní zemědělci za něj museli hledat náhradu. Tuto náhradu nacházeli v zužitkování nízké vegetace, kterou rašelinisté zarůstala. Ta se v suchých obdobích sklízela a sušila. Problém pro místní vznikl během dešťů, kdy se rašelinisté měnila v močály a bažiny, což zhoršovalo kvalitu života místních obyvatel. Ti se rozhodli situaci řešit založením Blatského vodního družstva, jehož úkolem bylo vybudovat systém odvodnění a zamezit tvoření močálů a bleskových záplav.⁵⁵

Borkovická kronika se také stručně zmiňuje o rašelině: „Dnes využítkuje se zdejší rašelina v podobě borků ku pálení.“⁵⁶ Kronikář ovšem dále neupřesňuje, kým. Podobně se také vyjadřuje i kronikář z obce Zálší při stručné úvodní charakteristice své obce. V kronice se píše, že zdejší rašelina se využívala k pálení a že se zde těžila a sušila.⁵⁷ Tyto dva komentáře napovídají, že místní těžba, ač ne systematicky organizovaná, probíhala také ručně. Zájemci o palivo museli obdobně jako na Šumavě začínat s těžbou v květnu, kdy se začalo oteplovat, a pokračovali až do podzimu, kdy se natěžené borky sušily.

Pamětní kniha obce Zálší také skrývá odpověď na otázku, kdo tuto rašelinu skutečně těžil. V deset hodin dopoledne 9. července roku 1927 vypukl na rašelinisti požár. Ohniskem tohoto požáru byl stoh borek patřící Karlu Kuklovi, který pocházel z této obce.⁵⁸ Detailní popis majitele stohu borek vede k domněnce, že těžbu vykonávali soukromníci, místní zemědělci využívající tuto rašelinu převážně pro své vlastní potřeby. Tyto potřeby zahrnovaly hlavně topení a stlaní pro dobytek. Rašelinu si dopředu kupovali od majitele rašelinist, kterým se od roku 1930 po navrácení místních pozemků stala obec. Zdejší těžba si tento ráz zachovávala až do poloviny druhé světové války.

V roce 1941 došlo ke změně. V Mažicích, nedaleko Zálší, se začalo s těžbou, která byla nově motivována podnikavostí a možností výdělku v těžké válečné době. Místní zemědělci si zakládali drobné živnosti, získané borky drtili a pomocí koňských povozů je dopravovali k dráze, odkud je distribuovali. Takto upravená surovina šla dobře na odbyt a vynášela místním zemědělcům nemalý přívýdělek.⁵⁹ Ti byli aktivní až do konce války, po roce 1948 byly jejich živnosti zlikvidovány při znárodnování. Z dochovaných inventářů znárodněného majetku je možné říct, že skupina těchto rašelinářů nebyla definována pouze bydlištěm. Minimálně jeden podnikatel nepocházel ze samotné obce. Jeho firma sídlila ve Veselí nad Lužnicí, kam rašelinu dodával v balí-

54 SOkA Tábor, Soudní okres Veselí nad Lužnicí, Sčítací operáty Borkovice 1921, kart. 93, inv. č. 194.

55 Tamtéž, Místní národní výbor Borkovice 1945–1990, Pamětní kniha obce Borkovice, s. 109.

56 Tamtéž.

57 Tamtéž, Místní národní výbor Zálší 1945–1980, Pamětní kniha obce Zálší, s. 1.

58 Tamtéž, s. 21.

59 Tamtéž, s. 105.



cích. Další zajímavostí je, že se k dopravě nepoužívali jenom koně. Jeden podnikatelů vlastnil nákladní vůz značky Praga, který sloužil s největší pravděpodobností právě k převozu a manipulaci se surovinou.⁶⁰

Zvýšení popularity borkování nezůstalo v Mažičích bez povšimnutí. Ten samý rok byla na přítomnost rašeliny upozorněna Uhelná společnost se sídlem v Praze, která od července téhož roku označila rašelinu za strategickou surovinu a nutila těžaře odvádět část z natěžené suroviny. Tu zástupci společnosti vypočítávali z přibližného množství naložených borek na vozech, přičemž si dle kronikáře počínali velmi hrubě a často místní šidili. Později byla touto společností zavedena pracovní povinnost k těžbě, kdy z každého domu v obou obcích (Zálší i Mažice) musel alespoň jeden člen rodiny jít těžít. Tato rašelina často nestíhala dosychat a bylo nutné ji rovnou drtit na dávno nevyužívaných drtičích. V následujícím roce se situace opakovala, avšak s tím rozdílem, že společnost dodala i stroje na těžbu rašeliny pro zefektivnění práce. Se stroji přišli také trestanci, které mělo na starosti místní četnictvo. To mělo zamezit komunikaci trestanců s místními obyvateli. Ti však zákaz porušovali, poskytovali hladovým vězňům potraviny a zajišťovali písemný styk s jejich rodinami. Přítomnost Uhelné společnosti neměla na místní obyvatelstvo pouze negativní vliv. Při práci v okolí odvodňovacího kanálu byla zřízena kantýna s pivem, ve které si místní o víkendech a svátcích užívali i tanečního veselí, jinak v protektorátu zakázaného. Další výhodou byl určitý druh ochrany rašelinářů před říšskými úřady. Podmínkou k využívání těchto výhod bylo zaměstnání u této společnosti. V roce 1944 se situace opakovala. O rok později však Uhelná společnost do případné těžby zasáhnout z časových důvodů nemohla.⁶¹

BLATA V NOVOHRADSKÝCH HORÁCH A NA TŘEBOŇSKU

Rašelinářství na Novohradsku, obzvláště pak na blatech mezi obcemi Hranice a Trpnouze, v průběhu první poloviny 20. století tvoří průsečík mezi dvěma již zmíněnými přístupy k těžbě. Od konce 19. století v Novohradských horách fungovala buquoy-ská továrna na stelivovou rašelinu. Továrna byla plně včleněna do místního lesního hospodářství. Tato situace byla obdobná jako v případě Schwarzenbergů na Šumavě. Rašelina získávaná z novohradských rašeliníšť také zpočátku sloužila pro výrobu rašelinového steliva a pro získávání paliva například pro parní pilu, ke které byla přičleněna.⁶²

Postupem času se role továrny změnila. Podnik byl aktivní až do třicátých let 20. století. V této době se dle statistických údajů zaměřovala výhradně na výrobu

60 SOA Třeboň, f. Rašelina Soběslav 1948–1993, kart. 1, inv. č. 10, fasc. 160, 195, Majetkové záležitosti — závod Borkovice, 1948–1961.

61 SOKA Tábor, Místní národní výbor Zálší 1945–1980, Pamětní kniha obce Zálší, s. 105–109.

62 Lesní hospodářství Buquoyů bylo rozděleno do několika revírů. Rašelinová továrna byla přidružena k lesnímu revíru Jakule. SOA Třeboň, f. Velkostatek Nové Hrady — Úřední knihy 1532–1945, kniha č. 444, Kniha nařízení pro oddělení lesního hospodářství Voroplavu v Bělé, Pílu Gabriela, Parní pilu a továrnu na rašelinové stelivo Jakule a Obchod dřívím Červený dvůr, 1901–1913.



rašeliny určené hlavně pro zemědělství a zahradnictví. Do roku 1928 továrna zaměstnávala 14 dělníků. Tento počet v roce 1931 nejspíše i vlivem hospodářské krize klesl na 8 a s jednou výjimkou se do roku 1935, kdy statistika končí, nezměnil. Dělníci měli v továrně k dispozici 33 různých hnacích strojů a 2 elektrické generátory. Zajímavé je, že k pohonu těchto strojů bylo v roce 1935 zakoupeno 10,8 tun borek v hodnotě 700 Kčs. Dá se předpokládat, že tyto borky byly dodány jedním z místních těžařů. Z vybavení pro samotnou těžbu pak využívali trhač rašeliny, 2 lisy a jedno síto. To znamenalo, že se těžilo pouze strojně z vrchní vrstvy a získaná hmota se posléze sušila. I přesto, že největší množství vytěžené mezi roky 1928 a 1935 bylo pouze 1,5 tuny, se jednalo o jednoho ze dvou největších producentů rašeliny v jižních Čechách.⁶³

Buquoyové ovšem nebyli první, kdo rašelinu na blatech mezi Trpnouzí a Hranicemi těžil. Roku 1870 si část místních močálů pronajala správa schwarzenberského panství a obdobně jako Buquoyové o šedesát let později zde za pomoci parních lisů vyráběla salámovou rašelinu. Tu pak dopravovala pomocí lanové dráhy k železniční stanici Nové Hrady. Právě výstavba místní železnice dokázala zpřístupnit místní ložiska k exploataci. Bohužel kvůli prodělečnosti byly tyto snahy později ukončeny. Dalším větším odběratelem byla sklárna Stölzle v Nové Vsi nad Lužnicí, která rašelinu získávanou z okolí vesnic Hranice a Trpnouze využívala jako palivo pro výrobu skla. Tato rašelina již byla dobývána klasickým způsobem, tedy borkováním. Podnikavost vedení sklárny se nesoustředila pouze na dobývání nerostu — v okolí blat nechalo zbudovat také dvě pily a velkoobchod s dřevem, čímž rozšířilo své možnosti v získávání paliva a ve zvýšení ekonomických příjmů spolu s možnostmi zaměstnání zdejšího obyvatelstva.⁶⁴

Velké podniky však nebyly jediné, kdo dokázal místní rašelinu ekonomicky využít. Ve sčítacích operátech se objevili také soukromníci těžící na pozemcích, které vlastnili. Další zajímavostí je i žena, která se po smrti svého muže zhostila nejspíše původně jeho profese. Čeští rašelináři v této oblasti se od těch německých na Šumavě tolik nelišili. I oni byli bez výhrady římskými katolíky a mimo sezónu těžby se věnovali drobnému hospodářství v okolí své usedlosti. Jedním z rozdílů ovšem byla velikost rodiny, která byla na takovém stylu života závislá. Rodina byla v průměru o jednoho člověka menší než na Šumavě. Méně početná rodina mohla souviset s faktem, že práce nebyla zaštitěná žádnou společností nebo hospodářstvím a příjmy z rašeliny byly dány především vlastní schopností vytěžený artikl zpeněžit.⁶⁵

Ve třicátých letech nebylo rašeliníště u Hranic a Trpnouze jediným dobývaným rašeliníštěm, které se v oblasti nacházelo. Přibližně devět kilometrů severozápadně od této obce se nacházely obce Šalmanovice a Bor u Třeboně sousedící s tzv. Červeným blatem. Toto blato bylo z velké části v obecním a státním vlastnictví, což znamenalo, že například šalmanovická samospráva regulovala místní těžbu. Tato regulace pro-

63 Tamtéž, f. Správa státních lesů Nové Hrady, kart. 16, inv. č. 128, fol. 152–154, Vedlejší výtěže, 1927–1938.

64 SOkA České Budějovice, Archiv obce Trpnouze, Pamětní kniha obce Trpnouze 1924–1957, s. 14–15.

65 Tamtéž, Soudní okres Nové Hrady, Sčítací operáty Hranice 1921, inv. č. 2, fasc. 3, 7; Tamtéž, Sčítací operáty Trpnouze 1921, inv. č. 2, fasc. 15.



bíhala formou veřejné dražby na jaře, kdy případní zájemci měli možnost si vydražit plochu určenou k těžbě. I přesto, že v této obci žilo sedm občanů, jejichž pozemky se nacházely na území rašeliniště, místní i tito majitelé nakupovali i tu státní. Vyvolávací cena jednoho čtverečního sáhu byla 5 Kčs, ale při dražbě se skutečná cena vyšplhala až na 80. Výhodou bylo, že při úspěšném vydražení měl nový majitel možnost zakoupit druhý sáh pouze za cenu vyvolávací. Případní zájemci si mohli nanejvýše zakoupit dva sáhy, neboť z přibližně 20 ha, které obec vlastnila, byla většina vytěžená. Tato rašelina se pak získávala formou hnětení⁶⁶ či rýpání, kdy vzniklé borky se prodávaly po hromádkách o 500 až 700 kusech za 40 Kčs v místě těžby a od 55 Kčs na trzích v Trhových Svinech. Tato cena se mohla vyšplhat až na 80 Kčs. Rozpětí bylo dáno častým smlouváním, neboť zájemci přicházeli na trhy ráno a byli schopni počkat až do odpoledních hodin, kdy prodejci své ceny snižovali, aby se zbavili veškerého zboží. Majetnější občané z okolí si nechávali rašelinu posílat vlastními vozy přímo od blat. Podle archivních materiálů se borky využívaly hlavně jako palivo a byly pro kupce tak výhodné, že v okolních oblastech téměř úplně vytěsnily dřevo z trhu, což místní správě lesů dělalo potíže při jeho prodeji.⁶⁷

Státní správa lesů se samozřejmě snažila s těmito drobnými prodejci bojovat. Nedělala to však formou zákazu soukromé těžby. Regulace spočívala v povolení těžby pouze pro vlastní užití. Příkladem je druhá zmíněná obec Bor, ve které si zájemci mohli zakoupit určitý objem rašeliny přímo za hotovost. Ta se pohybovala od 2 do 3 Kčs za metr, kdy ceny klesaly se vzdáleností od cest, tedy kvůli zhoršující se přístupnosti. Prodej probíhal v první půlce května a rašelináři měli možnost zakoupenou rašelinu vytěžit do 30. června, po tomto termínu nevytěžený materiál propadl ve prospěch správy. Ta nenesla žádnou odpovědnost za možné pohromy, které mohly přijít (například špatné počasí). Kromě krátké doby pro těžbu a potenciálně problematického počasí se museli píchači vyrovnat i s množstvím zákazů a pravidel, které správa určovala a vymáhala. Těžba mohla probíhat pouze do jednoho a půl metru hloubky a borky se nesměly odvážet v noci. Na veškeré práce a vymáhání pokut za porušení pravidel dohlížel státní zaměstnanec určený lesní správou, kterému se museli těžaři prokazovat boletou, tedy dokladem o zaplacení.⁶⁸ Tato forma těžby byla velice žádaná mezi občany malých osad bez obecních lesů, což je nutilo k nákupu dražšího dřeva.

* * *

Rašelina byla v první polovině 20. století vnímána jako surovina s velkým potenciálem pro využití v mnoha odvětvích. V jižních Čechách se obzvláště uplatňovala jako topivo či stelivový materiál. Charakter těžby nebyl dán ani tak typem rašeliny, ale převážně hospodářskými poměry, které v jednotlivých mikroregionech přetrvávaly z 19. století. V této práci je popsán vývoj tohoto okrajového hospodářství spolu

66 Způsob, kterým se z „těsta“ tvořeného očištěnou rašelinou a vodou vyráběly borky. Kol. aut., *Novohradské hory a novohradské podhůří. Příroda — historie — život*, Praha 2006, s. 713.

67 SOA Třeboň — oddělení Třeboň, f. Správa státních lesů Nové Hradý, kart. 16, inv. č. 128, fol. 145–146, 148, Vedlejší výtěžky, 1927–1938.

68 Tamtéž, fol. 147.



s možnostmi, které tehdejší lidem dávalo, ve třech oblastech jižních Čech. V rámci historické ekologie či environmentálních dějin se jedná o jeden z mnoha příkladů ovlivňování životního prostředí lidskou kulturou. Tato interakce byla motivována historickými souvislostmi, jejichž výzkum by mohl dopomoci k postupné revitalizaci a zlepšení stavu zdejších rašelinistních biotopů.

Na Šumavě byly těžba i život rašelinářů plně svázány s podnikáním Schwarzenbergů a zdejší surovina primárně sloužila jako palivo pro grafitový důl. Ekonomická závislost na dole měla ve sledovaném období na těžbu převážně negativní vliv, což se odráželo i na produkci a výdělcích místních obyvatel. I přesto bylo toto povolání vnímáno zdejšími obyvateli jako plnohodnotná tradiční profese, která závisela na umění a šikovnosti. Vedení schwarzenberského velkostatku nutilo místní rašelináře k dodržování standardizovaných postupů, které při nedodržení penalizovalo ve formě pokut či náhrady ušlého zisku. Na druhou stranu ale poskytovalo píchačům větší jistoty ve formě stálosti zaměstnání a jasně daných výdělků. I tak bylo rašelinářství pouze jednou z mnoha profesí vážících se k lesům, které chudý region Šumavy v této době charakterizovaly.

Naproti tomu Veselská blata byla příkladem, kdy těžbu zastávali soukromníci. Na rozdíl od šumavských rašeliníšť byli zdejší obyvatelé zpočátku století vždy hlavně zemědělci a rašelina pro ně představovala pouze doplňkovou surovinu. Tato oblast na konci třicátých let zaznamenala postupný přerod v chápání této profese. Rašelinářství, které nemohlo v dřívějších dobách konkurovat hrdým a bohatým sedlákům na Blatech, se stalo volnou formou podnikání, kdy se bývalí zemědělci dokázali uplatnit i v jiném odvětví. Význam takového podnikání se zvýšil v období druhé světové války. V té době těžaři nabrali na vážnosti díky svým zkušenostem a mohli užívat i některých výhod v tehdejší nesnadné době.

Oba tyto koncepty se pak spojily v oblasti Novohradska a Třeboňska. Na jedné straně v tomto mikroregionu soukromé těžební aktivity zpopularizovaly rašelinu jako palivo natolik, že vytěsnilo z místního trhu palivové dříví. Na druhé straně se zde objevily i relativně neúspěšné pokusy dvou šlechtických velkostatků o včlenění těžby do jejich hospodářství.

Život rašelinářů nebyl jednoduchý a byl ovlivňován mnoha proměnnými, na které lidé často nemohli nijak působit. Jedním z nejdůležitějších aspektů byl sezónní charakter těžby, který byl závislý na dostatečné přípravě a plánování v předstihu. To spolu s tvrdou venkovní prací, která probíhala za teplého počasí od svítání do soumraku, mohlo vždy přijít vniveč špatnou tržní poptávkou nebo nepřízní přírodních živlů. I přes negativa toto odvětví pro obyvatele mnohdy znamenalo lákavou alternativu k zemědělství či lesnictví, které tento region v dané době hospodářsky definovaly.

RÉSUMÉ:

The purpose of the work was to present the everyday culture of South Bohemian peat miners in the first half of the 20th century. The author chose a comprehensive approach, whereby he used the methodology of environmental history, micro-history, the history of everyday life and economic and social history to research a broad range of sources, namely work rules, business correspondence, census records, municipal chronicles, etc. On the basis of these sources, a probe into the situation in

South Bohemia was carried out. By establishing three separate areas of interest (Šumava, Veselská Blata and Novohradsko and Třeboňsko) and subsequently comparing them, the work defined both the common and divergent aspects by which peat mining was defined in South Bohemia.

In all three areas, peat mining was a seasonal occupation whose success depended on experience, skill, long-term planning, preparation and favourable weather. During periods that were unfavourable for mining, families had to rely on the earnings gained from their small farming operations. Peat mining in Šumava was controlled by the Schwarzenberg enterprises (graphite mine and brewery), which were able to provide local miners with greater job security under the condition that they complied with all of the standards imposed on them by management. One of the problems with this model was the sharing of the poor economic situation of the large farming estate, which was reflected in the results of the mining operations.

A completely opposite case was Veselská Blata, where mining was initially perceived as an additional occupation serving mainly local farmers. This was later transformed into a small-business opportunity in the 1930s. During the Second World War, this occupation provided local people with protection from the Protectorate authorities. These two models are combined in the situation in Novohradsko and Třeboňsko, where peat mining, which had initially been unsuccessfully managed by two aristocratic farming estates, was transferred to the private sector in the late 1930s and was in direct competition with state-run logging operations.

Bc. Karel Petrášek, student druhého ročníku magisterského studia oboru Učitelství dějepisu, anglického jazyka a literatury pro střední školy na Jihočeské univerzitě v Českých Budějovicích. Věnuje se hospodářským a sociálním dějinám první poloviny 20. století v Československu (petrasek.k@gmail.com).

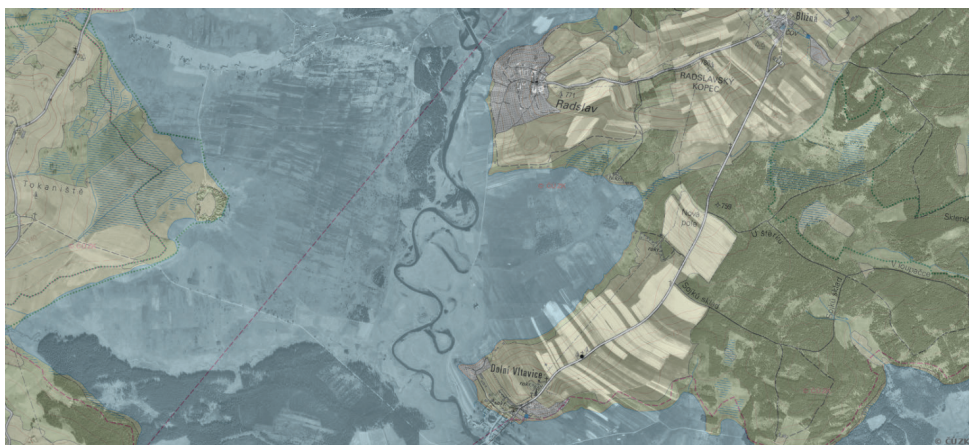




OBRAZOVÁ PŘÍLOHA*



MAPA 1. Horní a Dolní Borková (Fleißeim a Mayerbach) zakreslené v 3. vojenském mapování. Převzato z: [online], www.kontaminace.cenia.cz [náhled 22. 5. 2021].



MAPA 2. Letecký snímek Horní a Dolní Borkové z padesátých let minulého století. Modře je vyznačená rozloha nádrže Lipno. Převzato z: [online], www.kontaminace.cenia.cz [náhled 22. 5. 2021].

* Barevná verze obrazové přílohy je dostupná v elektronické verzi časopisu Historie – Otázky – Problémy na: <http://hop.ff.cuni.cz>.



OBR. 1. Čepel rýče na rašelinové borky. Převzato z: Sběrka Regionálního muzea v Českém Krumlově, inv. č. Ř 101, Lopata/rýč na rašelinové borky, hamernický výrobek, Dobrkovská Lhotka (foto Karel Petrášek).



OBR. 2. Čepel rýče na rašelinové borky. Převzato z: Sběrka Regionálního muzea v Českém Krumlově, inv. č. Ř 102, Lopata/rýč na rašelinové borky, hamernický výrobek, Dobrkovská Lhotka (foto Karel Petrášek).



OBR. 3. Rýč na rašelinové borky. Převzato z: Sbíрка Regionálního muzea v Českém Krumlov, inv. č. 1996, Rýč na rašelinové borky, Českokrumlovsko, počátek 20. století (foto Karel Petrášek).



OBR. 4. Želízko. Převzato z: Sbíрка Regionálního muzea v Českém Krumlově, inv. č. 1992, Rýč na rašelinové borky, Českokrumlovsko, počátek 20. století (foto Karel Petrášek).



OBR. 5. Expozice nástrojů pro těžbu rašeliny, sušárny a rašelinové izolace. Zdroj: Sběrka Regionálního muzea v Českém Krumlově (foto Karel Petrášek).



OBR. 6. Těžba rašeliny v Dolní Borkové na fotografii Josefa Seidela. Převzato z: Josef Mayer [online], www.kohoutikriz.org [náhled 22. 5. 2021].



OBR. 7. Na cestě z Dolní Borkové do Horní Borkové podél rašeliniště se stopami těžby, foto Josef Seidel. Převzato z: Josef Mayer [online], www.kohoutikriz.org [náhled 22. 5. 2021].